

ANNEX 4

PLA DE SEGURETAT EN COMPETICIONS

GUIA DE SEGURETAT I SALVAMENT

Manual de seguretat

per a

Regates de Vela de la
Federació Catalana de Vela

CONSIDERACIONS GENERALS PER ESTABLIR UNS CRITERIS DE SEGURETAT I SALVAMENT EN LES REGATES

Directrius

El director de la regata ha d'aplicar uns criteris homogenis i coherents en tots els aspectes que comporta l'organització de la regata i la seva imatge.

Revisió de material o eines de treball

Cada responsable d'embarcació, espai i àrea de competició ha de fer la comprovació del seu material amb l'antelació suficient per poder assegurar el correcte desenvolupament de l'activitat.

Àrees de regata

La previsió de les àrees de regata s'indiquen en les IR i la seva posició aproximada es defineix en un annex.

Qualsevol variació d'aquestes posicions és important que es coordini entre els oficials de cadascuna de les àrees implicades.

Criteris climatològics

Per tal de garantir unes condicions adequades i de seguretat en l'execució de les proves de la regata, establim els criteris orientadors següents:

Quant a les intensitats suaus al límit de poder començar una prova, a part dels 5 o 6 nusos teòrics de vent, també s'ha de tenir en compte l'estat de la mar, ja que es pot donar el cas que amb menys vent però amb una mar plana es pugui començar. Tot i això, queda a criteri del Comitè de Regata prendre la decisió de fer-ho o no.

Pel que fa a intensitats fortes que puguin portar a prendre la decisió de no començar o aturar una prova, s'han de tenir en compte ratxes de 26 o 28 nusos teòrics (30 o 32 per als creuers) però aplicant també el criteri anterior i també tenint en compte la resposta de la flota en funció del nivell tècnic de la majoria de la flota davant aquestes condicions (vegeu 2.2.4 d'aquesta guia). S'ha de tenir en compte la informació meteorològica general de cada dia de regata i demana la informació zonal o local al centre de meteorologia més proper a la zona on s'ha de competir.

S'ha d'aplicar sempre, siguin les que siguin les previsions meteorològiques, l'ús de l'armilla salvavides (bandera Y hissada) des de la sortida a mar fins a la tornada a terra.

També és convenient utilitzar l'equip tèrmic adient (vestit d'aigua) en funció de les temperatures ambientals i/o de l'aigua, segons la temporada, de la zona on es navega, per tal de prevenir una possible hipotèrmia.

Temps de durada de les proves

En les IR es defineixen els temps de durada òptims de les proves amb marge de joc; el criteri d'actuació de cadascun dels comitès ha de dependre de les condicions de mar i de vent, així com la resposta de la flota. S'ha de considerar el nombre de proves previst per a cada dia i l'hora en què es troben en cada moment per iniciar la prova següent o enviar els regatistes a terra. En les regates de creuer s'han de donar els temps límits abans de sortir al mar, i en una regata de llarga distància s'ha de tenir previst el sistema de seguiment i control de les embarcacions en regata.

Comunicacions

S'ha de preveure un canal de treball per àrea i un canal d'enllaç a terra.

Per connectar amb terra, tant per a resultats com per a altres temes o emergències, s'ha d'utilitzar aquest canal, i posteriorment, des de terra, desvia cap al canal de treball de cada àrea o la trucada telefònica si és el cas.

La base terra ha d'estar també sempre a l'escolta pel canal X VHF, destinat a la coordinació de les operacions de terra.

SALVAMENT DE MAR (per àrea)

Abans de l'inici de la regata

- **El cap de salvament, conjuntament amb el director de regata i el CR, ha de determinar el pla d'actuació, en funció del programa previst, sobre les tasques que ha de fer el seu equip.**
- **Dues hores abans del senyal d'atenció previst, concentrats a terra amb el cap de salvament de cada àrea, han de preparar, revisar i verificar el material, embarcacions, motors, equip i comunicacions de cadascuna de les llanxes de salvament comunicant al cap qualsevol avaria o desperfecte que es detecti.**
- Cada cap de salvament ha de tenir una llista de direccions i telèfons d'interès (Creu Roja, metges, hospitals, Salvament Marítim, Guàrdia Civil, etc.) per als casos d'emergència o d'accident.
- A mesura que les embarcacions participants es fan a la mar, les embarcacions de salvament han de formar un cinturó de seguretat en funció de la distància al camp de regates i fins a les àrees respectives.

- El director de competició o responsable del club s'ha de posar en contacte amb Salvament Marítim quan les embarcacions hagin sortit a mar per comunicar el començament de les proves.

Durant les proves

- Una vegada donada la sortida a cada classe, una embarcació de salvament ha de sortir a sotavent i prop de la flota i seguir-la fins a la balisa núm. 1, on s'ha de quedar fins que hagin passat tots els participants. A la segona sortida, ha de sortir una altra embarcació, que s'ha de quedar a la balisa núm. 2. En el cas que hi hagi una tercera sortida, ha de sortir una tercera embarcació sempre a sotavent de la flota per seguir-la. La llanxa de la primera balisa no s'ha de moure fins que n'hagin acabat les proves de totes les classes.
- Es recomana fondejar una boia de seguretat a sotavent de la línia de sortida, sobretot a les regates amb participació infantil i júnior. Aquesta boia té la finalitat de donar suport a les tasques de salvament com a punt d'amarratge als regatistes cansats o amb dificultats per navegar, que s'hagin retirat o que s'hagin hagut de rescatar.

Procediment que cal seguir davant un vaixell bolcat

- Hem de tenir en compte que quan una embarcació rep ajut de persones alienes a la tripulació aquesta embarcació queda automàticament **DESQUALIFICADA**. Per tant, quan ens trobem davant del cas d'un vaixell bolcat, hem de controlar la situació des que ens dirigim cap a ella fins a arribar al seu costat, i estar pendents fins que la seva tripulació l'hagi adreçat o si ho sol·licita, donar-li l'ajut necessari. En el cas que el vaixell al qual hem ajudat o un altre ens demani remolc, l'hem de remolcar fins al vaixell nodrissa per a continuació, tornar al nostre lloc dins l'àrea i continuar la nostra tasca de salvament.

Procediment que cal seguir una vegada acabada la regata

- Les llanxes de cada àrea han d'acompanyar les embarcacions participants fins a assegurar-se que **totes** han arribat a terra, i a continuació s'han de concentrar en la zona del port que tenen destinada fins que rebin l'ordre d'ACABAMENT DE LA JORNADA.

S'ha de tenir molt en compte que:

- **CAP LLANXA NO ABANDONI EL CAMP DE REGATA SOTA CAP CONCEPTE.**
- **TOTES LES LLANXES PORTIN A TERME LES ORDRES QUE REBIN DEL CAP DE SALVAMENT.**

A part de les embarcacions oficials del CR per a les tasques de salvament, les IR disposen que en el cas de condicions desfavorables de vent i mar i en cas de perill, si s'hissa una bandera blanca amb una creu roja, totes les embarcacions d'entrenadors, acompanyants i del CR s'han de posar immediatament a col·laborar en les tasques de salvament.

També s'ha de tenir en compte que les embarcacions han de signar abans de fer-se a la mar i immediatament després d'arribar a terra.

Amb aquest dispositiu es té un control de les embarcacions que han sortit i de les que han tornat.

Assistència sanitària

Unitat Mòbil

Creu Roja del Mar

Farmaciola

Creu Roja del Mar

En acabar les proves del dia cal comprovar que no falti cap embarcació. En cas contrari, cal iniciar ràpidament les tasques de recerca per part de l'organització i posar-se en contacte amb SALVAMENT MARÍTIM i CAPITANIA MARÍTIMA.

Havent comprovat que tothom ha arribat a terra i que no falta cap embarcació ni cap participant acabada la darrera prova del dia, s'ha de comunicar a Salvament Marítim que les proves del dia han acabat sense incidències.

**MANUAL DE SEGURETAT DE REGATES DE LA
FEDERACIÓ CATALANA DE VELA**

SEGURETAT

COMUNICAR,

TRANQUIL·LITZAR,

POSAR ORDRE A L'ENTORN.

TAN SOLS ES FA UNA ACCIÓ DIRECTA EN FUNCIÓ DE LA NOSTRA
CAPACITACIÓ PERSONAL I PROFESSIONAL

ABANS DE FER ALGUNA COSA QUE NO SE SAP FER,
ÉS MILLOR NO FER-HO QUE FER-HO MALAMENT.
ÉS MILLOR APRENDRE QUE IMPROVISAR.

ÍNDEX

- Manual de Seguretat
 - o Criteris de seguretat
 - Seguretat passiva
 - Seguretat activa
 - o Criteris de seguretat a terra
 - o Criteris de seguretat al mar
 - o Catàleg de recursos
- Pla d'emergència
 - o Catalogació dels riscos
 - o Criteris per organitzar l'autoprotecció
 - Estructura organitzativa
 - Serveis operatius
 - Embarcacions
 - Personal
 - o Mesures de seguretat
 - Zones de navegació
 - Meteorologia
 - Senyals i comunicacions
 - Actuació del personal de salvament
 - Recomanacions per al personal de salvament
 - Recomanacions per a tots els recursos humans en situacions d'emergència
- Annexos

CRITERIS DE SEGURETAT

Seguretat passiva

Anomenem seguretat passiva tota l'actuació destinada a la previsió de riscos, de responsabilitats i de possibles solucions d'incidents.

Amb aquest objectiu s'elabora un pla de seguretat que ens permet disminuir al màxim els riscos i permet que les actuacions que es duguin a terme seguint el pla tinguin la màxima garantia d'èxit amb la màxima cobertura de responsabilitats.

Com més bé haguem estructurat la seguretat passiva millor evitarem situacions de risc o d'emergència.

La millor manera de resoldre un incident és evitant-lo.

Seguretat activa

Anomenem seguretat activa tota actuació davant d'una situació de risc o d'emergència.

Dins del Pla de seguretat s'inclouen apartats d'actuació davant de possibles situacions.

Com més bé haguem estructurat la seguretat passiva millor serà l'actuació davant d'una situació de risc o d'emergència .

CRITERIS DE SEGURETAT A TERRA

Tota l'activitat de la regata a terra es du a terme en un port o platja, i hi ha un seguit de factors a tenir en compte a l'hora de practicar-hi qualsevol activitat: vehicles circulant, grues, embarcacions avarades, etc. Cal tenir especial cura amb tots aquests factors, que poden afectar la seguretat dels regatistes. A part d'això, les activitats desenvolupades poden implicar un perill per als vianants aliens a la regata. Cal anar amb compte amb les persones que circulin per la zona.

A part dels agents externs a la regata que poden significar un risc, s'han de tenir en compte les condicions en què es troba la mateixa infraestructura de la regata: un terra lliscant, una escala en mal estat o una connexió elèctrica en mal estat poden significar elements de risc que cal avaluar i reparar correctament.

Si trobem algun factor de risc o alguna cosa en mal estat, cal avisar la persona responsable de seguretat.

CRITERIS DE SEGURETAT A MAR

El mar, com a medi aquàtic que és, no és el nostre entorn natural. Les persones no estan adaptades per sobreviure en aquest medi, i per tant cal tenir en compte aquesta premissa en qualsevol activitat que s'hi dugui a terme.

Conèixer la zona de navegació ens pot facilitar les coses. L'orografia terrestre pot induir a comportaments del vent i del mar anòmals i ens pot servir com a guia en la navegació. Cal, doncs, conèixer-la i saber quins avantatges i desavantatges ens podem trobar en cada moment.

Sempre hem de procurar navegar dins de la zona de navegació establerta per a la regata fent cas de les prohibicions pel que fa a certes zones de navegació (platges, roques, etc.)

També cal tenir en compte que les variacions en el temps atmosfèric poden fer variar el comportament del mar i de les nostres embarcacions. Per tant, cal estar contínuament pendents del temps atmosfèric. Hi ha moltes institucions que elaboren previsions meteorològiques que cal que sapiguem avaluar i que coneguem per tal de gaudir de la navegació.

Aquestes variacions meteorològiques també varien en funció de l'hora del dia; no és el mateix navegar a primera hora del dia que a primera de la tarda o de la nit. Cal tenir en compte l'evolució del temps a l'hora de dur a terme qualsevol activitat en mar.

La nostra capacitat de reacció també es pot veure modificada en funció de l'estona que faci que naveguem. Cal que siguem molt conscients de les nostres limitacions, tant físiques com de coneixements.

CATÀLEG DE RECURSOS

Cal que tota persona implicada en el salvament de la regata conegui bé el pla d'emergència i sàpiga aplicar els protocols. També és important tenir a disposició un directori de serveis i de recursos, així com conèixer la infraestructura de la regata. És molt important seguir la jerarquia a l'hora de les comunicacions. Vegeu annexos.

PLA D'EMERGÈNCIA

CATALOGACIÓ DE RISCOS

Definim el risc com la circumstància que pot esdevenir-se eventualment de manera desfavorable en l'àmbit en què ocorre i a la qual està exposat alguna persona. Un risc implica un perill incert davant el qual hem d'actuar amb rapidesa i seguretat per tal de resoldre'l positivament o amb el menor grau possible d'afectació.

Determinem els riscos previsibles i imprevisibles en funció de l'emplaçament, l'estructura, la instal·lació, la capacitat i la funció o ús del recinte. Els riscos que es

poden donar en l'organització d'una regata es desglossen en previsibles i imprevisibles:

1. **Previsibles:** Són aquells que els recursos de l'organització pot atendre evitant un risc major. Ens anticipem, en un termini més o menys llarg, al comportament i la magnitud de variables meteorològiques en funció dels recursos disponibles. Per resoldre'ls, s'activen processos estàndards d'actuació .
2. **Imprevisibles:** Són aquells que els recursos de l'organització han d'atendre de manera immediata i sense dubtes per evitar i/o resoldre una incidència que sense la nostra actuació podria esdevenir greu. Són incidències no previsibles que provoquen una paralització de totes les tasques que s'estan desenvolupant i posen en marxa els circuits d'emergència. S'ha d'actuar segons el que s'ha descrit en el pla d'emergència.

Elaborarem els circuits de seguretat en funció de la incidència a resoldre amb:

1. Procediment d'actuació estàndard
2. Procediment d'emergència

Riscos que impliquen actuació de procediments estàndards:

- a) Increment de la força del vent
- b) Accidents a mar
 - a. Bolcades i avaries de velers
 - b. Lesions lleus de participants (competidors i organització)
- c) Accidents a terra
 - a. Lesions lleus de participants (competidors i organització)

Riscos que impliquen actuació de procediments d'emergència:

- a) Canvis sobtats i bruscos del temps
- b) Incendis
- c) Accidents a mar
 - Ofegats : ofegat en estat d'inconsciència mort
 - Lesions : fractures amb ferida
fractures sense ferida
cremades
contusions
 - Causats per patologies i/o afeccions no notificades
 - Atropellaments a submarinistes, banyistes, etc. causats per embarcacions
 - Ruptures de material
- d) Accidents a terra:
 - Lesions greus: fractures, contusions, ferides

CRITERIS PER ORGANITZAR L'AUTOPROTECCIÓ

Estructura organitzativa

El responsable màxim de la regata és el director de regata, el qual pot delegar la presa de decisions a altres persones qualificades. A mar, cada àrea té un oficial principal de regata que ha d'actuar com a responsable en el mar prenent qualsevol decisió immediata que no tingui temps de ser consultada amb el director de regata.

Pel que fa a la seguretat, s'ha designat un equip que s'ha d'encarregar de la coordinació de la seguretat entre les diferents àrees a mar i a terra. Totes les decisions que afectin la seguretat poden ser preses per aquest equip.

S'han definit els canals de comunicació per a cada àrea i el d'emergències en els annexos. Tot el personal de l'organització ha d'estar a l'escolta en el canal que li correspongui. En cas d'emergència, tothom ha de canviar al canal definit i mantenir-se a l'escolta sense interferir fins que l'equip de seguretat o el director de regata li ho comuniqui.

Vegeu annexos.

Serveis operatius

Els serveis operatius s'han d'organitzar sempre tenint en compte prèviament els criteris següents:

1. No es posa en situació de perill persones que es mobilitzen en cas d'emergència.
2. S'han de tenir en compte les prestacions de les embarcacions disponibles segons:
 - La distància a la qual s'ha d'actuar
 - Condicions de vent i mar
 - Condicions físiques del personal que actuarà
3. L'operació s'ha de centralitzar sempre des del control de terra mitjançant l'emissora base.

Embarcacions

Totes les embarcacions operatives de l'organització poden actuar en cas d'emergència. També es pot disposar de les llanxes d'entrenadors i acompanyants segons el procediment previst en les Instruccions de Regata.

En cas de necessitar més embarcacions, s'ha de contactar amb la Comandància de Marina, el Club Nàutic, la Creu Roja i la Guàrdia Civil del Mar.

En cas de recerca d'embarcacions o persones no localitzades en les proximitats (radi de 2 milles), s'ha de notificar a Salvament Marítim i Creu Roja (vegeu annex).

Tot recurs humà del qual disposa l'organització ha d'actuar, en cas d'emergència, en funció de les ordres que rebí del responsable donant prioritat en tot moment a la tasca que se li encomana i deixant les tasques que duia a terme en segon pla.

MESURES DE SEGURETAT

Zones de navegació i avarada

1. Totes les embarcacions de la regata (participants i organització) han de navegar en les àrees de regata previstes per facilitar el control de seguretat i la localització visual. És molt important conèixer a la perfecció les referències visuals, des de fora a mar, dels límits de navegació.
2. **L'organització pot actuar en contra d'aquelles embarcacions que no naveguin dins l'àrea de seguretat.**
3. A les zones properes a les rampes i dins del port s'ha de transitar a la velocitat mínima.
4. Totes les embarcacions de la regata han de fer cas de les prohibicions de navegar en certes zones piscifactoria, platges, etc.) i només entrar i sortir de la platja per les zones especialment marcades.
5. A totes les àrees de vela lleugera hi ha d'haver una balisa de salvament situada a sotavent de la línia de sortida, destinada a fondejar-hi les embarcacions que per qualsevol motiu no puguin ser enviades a terra.
6. Totes les embarcacions, un cop acabades les proves del dia, han d'anar a terra a la zona designada per l'organització. En cas de no poder-hi anar, han d'avisar al més aviat possible el responsable.
7. En cas de pujada sobtada del vent, els catamarans i patins poden dirigir-se a la platja d'Empúries en cas de preveure de no arribar a la zona designada. En cas de ser així, s'ha d'avisar al més aviat possible.

Meteorologia

1. L'organització ha de penjar en el taulell d'anuncis l'informe meteorològic del dia i donar el de l'estat del mar i el vent en cada moment si es pregunta.
2. L'organització està en contacte permanent amb els diferents clubs nàutics de la costa i el centre meteorològic.
3. L'organització ha de disposar d'una persona destinada a efectuar les previsions meteorològiques locals i que cal seguir durant tota la jornada l'evolució del temps per tal de preveure possibles complicacions. A més, abans de sortir al mar, s'ha de fer una reunió amb els oficials de regata per informar-los de la previsió meteorològica del dia.

Senyals i comunicacions

1. L'organització disposa d'un pal de senyals visible on s'ha d'indicar, amb senyalització de banderes i/o senyals sonors, les ordres que fan referència a la regata.
2. Tots els recursos humans han de fer servir els canals de comunicació designats procurant no interferir en situacions d'emergència.

Actuació del personal de salvament

1. L'equip de seguretat ha de tenir coneixement del document present.
2. El personal de seguretat ha de disposar dels elements següents: armilla salvavides, *walkie-talkie*, home a l'aigua i navalla.
3. Totes les llanxes de seguretat han de sortir a mar equipades amb un dipòsit, ancoratge, rem i sàssola.
4. En el moment de fer-se a la mar, s'ha de fer una prova de seguretat comunicant amb l'emissora base. S'ha de comprovar el funcionament correcte del *walkie* i notificar a la base terra la informació següent: l'àrea a la qual s'està dirigint l'embarcació, observacions meteorològiques, l'estat de la mar, velers que es troben a la rodalia o qualsevol altra informació que es consideri rellevant.
5. Tot el personal ha de mantenir un control visual dels velers de la seva àrea i estar atents a l'aparició de signes de possibles de canvis meteorològics. En cas de veure alguna embarcació que se'n va cap a terra abans d'hora, s'ha d'avisar l'oficial principal de l'àrea tan aviat com sigui possible.
6. En cas de detectar una embarcació que no compleixi les condicions mínimes de seguretat, se la pot enviar a terra i això es pot notificar primer a l'oficial principal de l'àrea.
7. Si un veler bolca, el vaixell més pròxim s'ha d'apropar amb rapidesa per comprovar que els tripulants no han patit danys físics. A continuació ha d'observar si necessiten ajut i, en el cas que aquest no sigui necessari, s'ha de fer un seguiment visual fins que el veler continuï la navegació un altre cop.
8. Si es dona un avís d'un accidentat, la resta d'embarcacions han de deixar el canal lliure per facilitar la comunicació amb base terra. Només han de fer ús del *walkie-talkie* si se'ls demana alguna cosa.
9. En acabar les proves del dia, s'ha de demanar autorització a base terra per retornar a port.
10. En arribar a port s'ha de comunicar a base terra que s'abandona definitivament el servei.

Recomanacions al personal de seguretat

1. Utilitzar sempre boies i balises com a punt de referència i element de seguretat molt important.

2. Tinguem present la possibilitat d'ancorar velers amb l'ancoratge de la nostra llanxa o, en casos extrems i en els quals ens hem assessorat degudament, utilitzar una de les boies per amarrar-los i així atendre altres necessitats. Les àrees de regata de vela lleugera han de disposar d'una balisa fondejada a sotavent de la línia de sortida especialment destinada amb aquest fi.
3. A una embarcació ens hi hem d'apropar sempre per sobrevent.
4. A un naufrag ens hi hem d'apropar per sotavent.
5. No bloquejar els canals d'entrada i sortida del port.
6. Controlar la presència d'incidències a l'aigua (submarinistes, troncs, taques d'oli, algues, etc.) i fer-ne l'avís.
7. Fer un correcte de l'home a l'aigua.

Recomanacions per als regatistes

1. És recomanable l'ús de l'armilla salvavides.
2. És recomanable portar roba que conservi l'escalfor del cos dins l'aigua.
3. Per evitar la deshidratació i l'esgotament, és recomanable portar aigua i menjar energètic a bord.

Actuació del personal de salvament en cas d'accident

1. S'ha d'actuar per tal d'evitar accidents posteriors fent servir la seqüència **PAS**.
 - **Protegir:** S'ha d'evitar que l'accident s'agreugi o afecti noves persones. S'ha de tenir cura de la pròpia seguretat i de la de l'accidentat enfront de caigudes, cops, fums, gasos, etc. S'ha de valorar si es pot atendre l'accidentat immediatament o cal traslladar-lo per tal d'allunyar-lo del perill.
 - **Alertar:** S'ha de demanar ajuda a través de la ràdio VHF o del telèfon mòbil trucant a base terra, informant de l'estat de l'accidentat i sol·licitant que es facin les trucades pertinents (ambulància, hospital, policia, etc.).
Les persones que rebin la trucada han d'oferir la màxima ajuda possible i fer les trucades pertinents descrivint l'estat de l'accidentat. S'ha de procedir sense pressa però sense pausa, mantenint la calma en tot moment.
 - **Socórrer:** La prioritat és portar a terra i evacuar l'accidentat al més aviat possible. S'han d'efectuar els primers auxilis necessaris.
2. En cas d'haver d'abandonar l'embarcació de l'accidentat, s'ha d'avisar l'oficial principal de l'àrea per tal que hi enviï algú al més aviat possible.

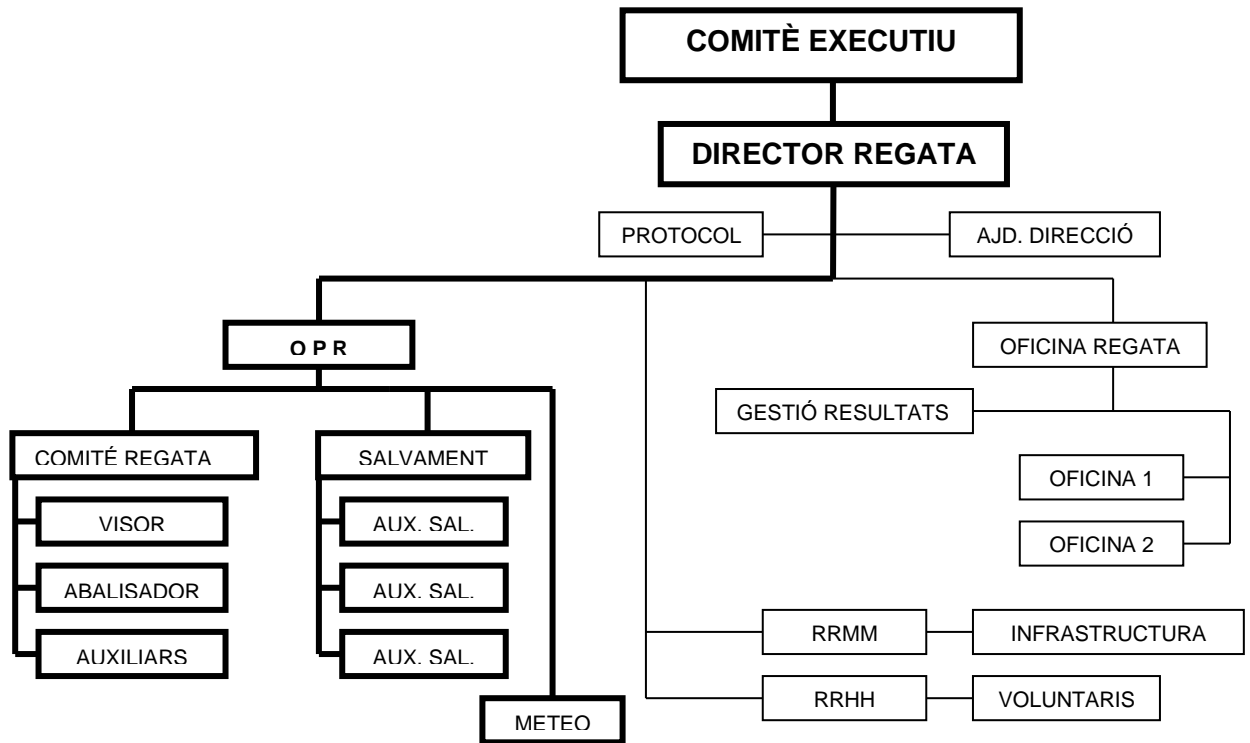
Recomanacions per a tots els recursos humans en situacions d'emergència

1. Qualsevol actuació ha d'estar presidida per la serenitat i la reflexió necessàries i en funció de la urgència.

2. S'ha de procurar transmetre tranquil·litat a l'accidentat i acostar-se prop d'ell per evitar alçar la veu i evitar interrompre alguna maniobra que estigui fent.
3. S'ha d'ajudar l'accidentat amb serenitat, al més a prop possible per no haver de cridar i mai s'ha de fer mentre s'estigui efectuant una maniobra.
4. Les instruccions s'han de donar de manera ordenada i d'una en una, per donar-li temps de reacció abans de transmetre-li l'ordre següent.
5. S'ha d'observar constantment el seu estat físic i d'ànim.
6. S'ha de donar l'avís al més aviat possible.

ANNEXOS

ORGANIGRAMA DE LA REGATA



CATÀLEG DE MOBILITZACIÓ DE RECURSOS EN SITUACIÓ D'EMERGÈNCIA

A terra:

| LOCALITZACIÓ | RESPONSABLE | TELÈFON | HORARI |
|--------------|-------------|---------|--------|
| | | | |
| | | | |
| | | | |
| | | | |

A mar:

| ÀREA | CANAL RADIO | OFICIAL 1r | TELÈFON | SALVAMENT | TELÈFON |
|---------------|-------------|------------|---------|-----------|---------|
| ALFA | | | | | |
| BRAVO | | | | | |
| CHARLIE | | | | | |
| DELTA | | | | | |
| ECHO | | | | | |
| TERRA – TERRA | | | | | |
| TERRA – MAR | | | | | |
| RESERVA | | | | | |

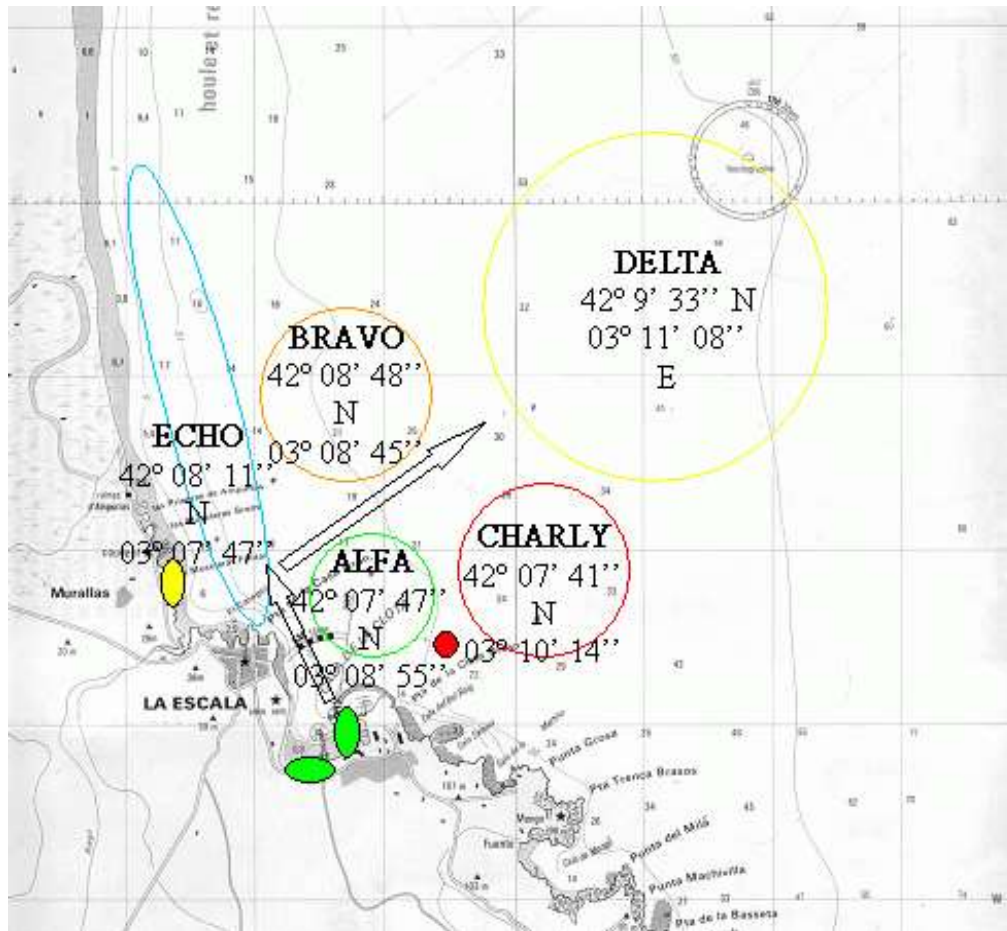
DIRECTORI DE SERVEIS COORDINATS DE PROTECCIÓ CIVIL PER AL SALVAMENT

| ENTITAT | RESP. | TELÈFON | HORARI |
|-------------------------------------|-------|---|--------|
| Telèfon per a tot tipus d'urgències | | 112 | |
| Societat de SALVAMENT MARÍTIM | | Ctra. Madrid 900 202 202 Capitania de... Salvamar | |
| Guardià Civil del Mar | | 9340490 509 608 240 808 689 799 711 062 | |
| GEAS Guardià Civil | | | |
| Central Creu Roja (ambulància) | | | |
| Policia local | | | |
| Mossos d'Esquadra | | | |
| Bombers | | | |
| Ambulatori o CAP | | | |
| Hospital | | | |
| Club nàutic proper al nord | | | |
| Club Nàutic proper al sud | | | |
| Poble veí al nord | | | |
| Poble veí al sud | | | |

PLÀNOLS DE SITUACIÓ A TERRA I A MAR

Carta de situació de les àrees de regata

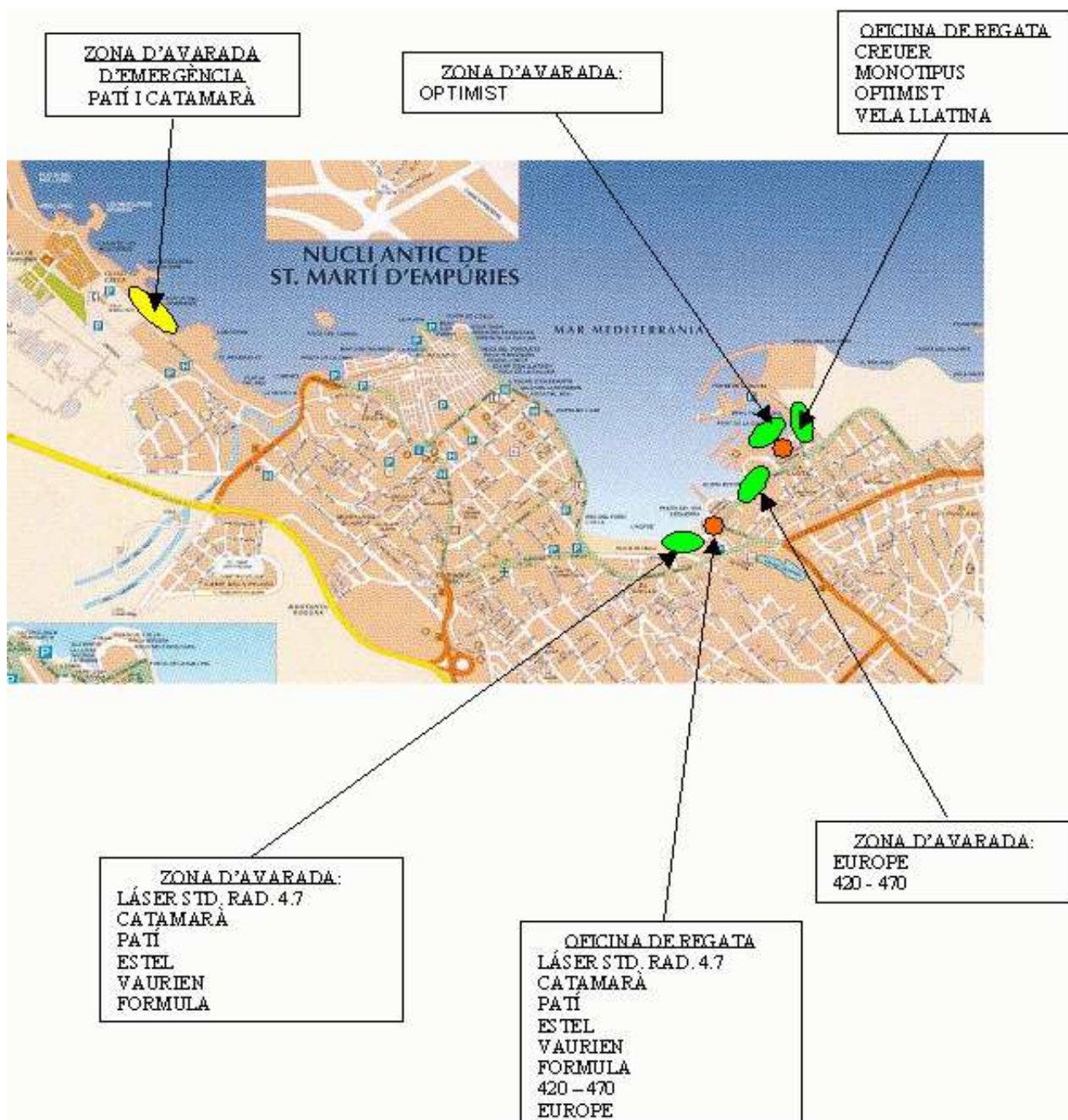
Descripció de les àrees de regata



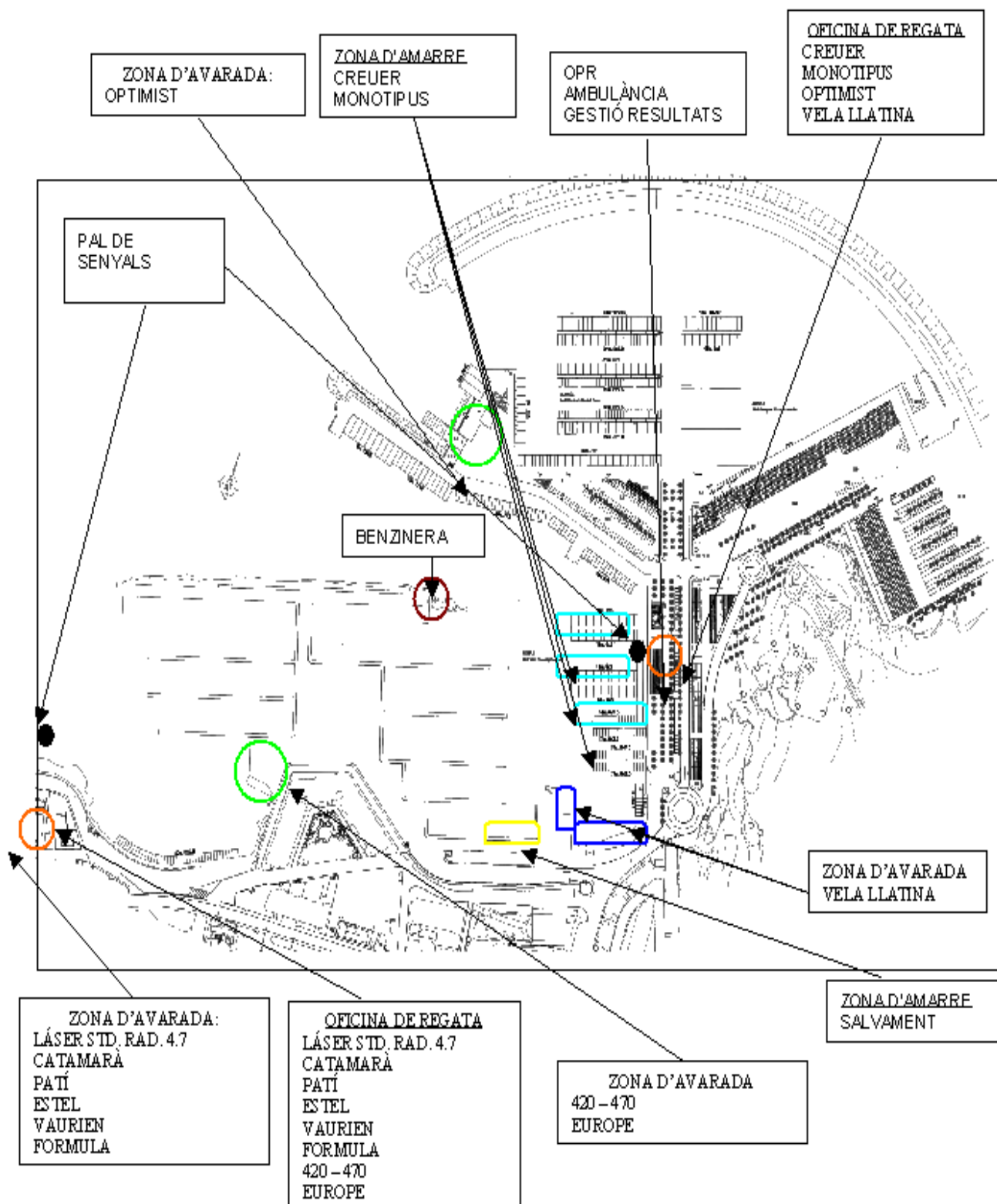
| ÀREA | CENTRE | DISTÀNCIA | RUMB |
|--------|------------------------------|-----------|------|
| ALFA | 42° 07' 47"N 03° 08' 55"E | 0.7 mn | 015° |
| BRAVO | 42° 08' 48"N 03° 08' 45"E | 1.7 mn | 000° |
| CHARLY | 42° 07' 41"N 03° 10' 14"E | 1.2 mn | 075° |
| DELTA | 42° 9' 33"N 03° 11' 08"E | 3.0 mn | 040° |
| ECHO | 42° 08' 11"N 03° 07' 47"E | 1.3 mn | 325° |

1. La distància i el rumb d'agulla estan mesurats des de la bocana del port.
2. Els centres de les àrees són aproximats. Poden variar en funció de les condicions meteorològiques.
3. En cas de mal temps, si es decideix muntar una sola àrea de vela lleugera, aquesta es pot ubicar a prop de la zona de l'àrea Alfa.
4. Els creuers poden fer regates costaneres, però la sortida ha d'estar situada en la zona marcada.

PLÀNOL DE SITUACIÓ A TERRA



PLÀNOL DE SITUACIÓ DINS DEL CLUB NÀUTIC



PROCEDIMENTS ESTÀNDARDS D'ACTUACIÓ

Increment de la força del vent o del mar

- Avisar de l'increment de vent o de mar observat.
- Situar-se a sotavent dels grups de flota més grans i controlar-los des de prop.
- Mantenir el control visual sobre els petits grups o velers que naveguin en solitari.
- Controlar la distribució correcta de les embarcacions de salvament al voltant del camp de regata i evitar-ne l'agrupació en punts determinats.

Accidents a mar

Bolcada de velers o avaria

- Apropar-se a l'embarcació accidentada per sotavent i sense destorbar-li la maniobra.
- Observar i avaluar la magnitud de l'incident.
- Un veler en competició és desqualificat si rep ajut exterior. Per tant, abans d'actuar, demanar a la tripulació si vol que l'ajudem.
- Establir comunicació amb base terra o amb l'oficial de l'àrea, si és necessari.
- Recordar que primer són les persones, després els vaixells.
- Ajudar a adreçar l'embarcació només en el cas que es tingui l'experiència suficient i no representi un perill per a les persones.
- Si el veler continua o torna a terra pels seus propis mitjans, controlar a distància fins a estar segurs que tot va bé.
- Si s'escau, informar de l'incident el Comitè de Regata i base terra.

Lesions de participants o organització

- Seguir el mateix procediment que en cas de bolcada o avaria fins al punt e.
- Actuar en funció de les ordres rebudes procedint a evacuar el lesionat o no.
- **Si fa falta fer una evacuació i el vaixell ha de quedar-se a la deriva, avisar que una altra embarcació se'n faci càrrec.**

Accidents a terra

- Acostar-se al lloc de l'accident avisant a base terra de l'accident i de la pròpia ubicació.
- Si s'ha d'intervenir-hi, acostar-se a l'accidentat per fer-ne una avaluació visual.

- Informar a base terra de la situació avaluada.
- Demanar a la gent que pugui haver-hi al voltant que es mantingui separada i que ajudi perquè es faci així.
- Esperar que arribi el responsable o servei mèdic facultatiu i posar-se a la seva disposició fins que es rebin ordres d'acabar l'actuació.
- Informar que s'abandona el lloc de l'accident i de la nova situació.